

Actividades Jacobeas



HOMENAJE PERMANENTE A LOS
HOSPITALEROS VOLUNTARIOS



**ASOCIACIÓN DE AMIGOS DE
LOS CAMINOS DE SANTIAGO
DE GUIPÚZCOA**

Boletín n° 105 – SEGUNDA ÉPOCA

Agosto 2020



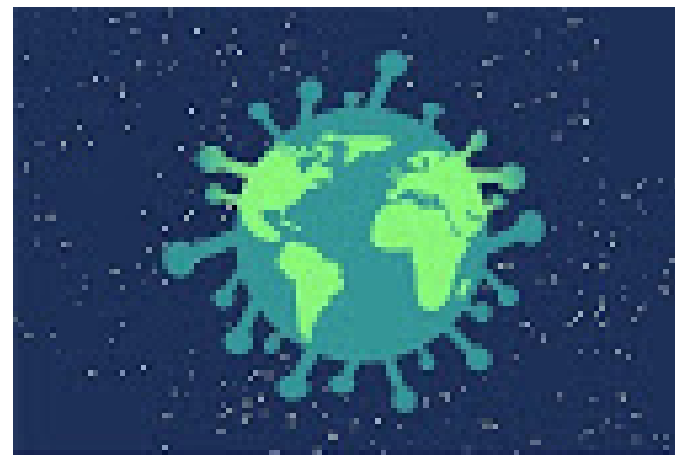
*Medalla al Mérito Ciudadano
Donostia 2009*



Siempre te tendremos presente

Edición de 400 ejemplares
n° _____

DESPUÉS DE LA TEMPESTAD



..... LLEGÓ LA CALMA



Por entender puede ser práctico para los lectores, incluimos un índice de los artículos del presente Boletín:

Índice:

Página 1	Índice
2	Editorial
4	Entrevista Ezequiel Rincón
9	Una foto con bonita historia
14	In Memoriam Eduardo Malagón
15	In Memoriam José Luis Sevilla
16	Camino Ignaciano
21	Baja Asociación Federación
23	Nuevos tiempos, nuevos criterios
28	Proyectos albergues Gipuzkoa
36	XXX Aniversario Boletín

Nota: Los artículos publicados sin firma, son de mi absoluta responsabilidad, los firmados, de los firmantes.

Fernando Imaz

Boletín nº 105 – SEGUNDA ÉPOCA

Lo imprimió en San Sebastián, en el mes de
Agosto del año 2.020 Gráficas Herka

ASOCIACIÓN DE AMIGOS DE LOS CAMINOS DE SANTIAGO DE GUIPÚZCOA
GIPUZKOAKO SANTIAGO-BIDE LAGUNEN ELKARTEA
C/ URBIETA, 2 SÓTANO - 20006 - SAN SEBASTIÁN – DONOSTIA
Teléfono 943 427 281
Web: www.caminosnorte.org
e-mail: caminosnorte@caminosnorte.org

EDITORIAL – ¿UN AÑO EN BLANCO..... O MÁS?

Realmente desde el punto de vista de la Asociación, ha sido un año en blanco, es decir, no hemos podido realizar prácticamente ninguna de nuestras actividades habituales que ya teníamos programadas.

Ciertamente, lo primero que tendríamos que hacer es tener un recuerdo para las decenas de miles de personas que han fallecido y que han quedado con secuelas relativas producto de la enfermedad, por lo que ciertamente, salvo excepciones podríamos considerarnos unos privilegiados, que hemos tenido dónde confinarnos y agua para lavarnos, cuando otros miles de millones de personas que por el simple hecho de haber nacido en determinado país o continente, no han tenido nuestras opciones.

Al igual que en años anteriores, los componentes de la Junta nos habíamos reunido en la Sociedad Aitzaki, en una comida de trabajo en la que planificamos todas las actividades a realizar en el año 2.020.

Por aquellas fechas no teníamos ni idea de lo que se estaba fraguando, tuvimos la Asamblea de la Asociación en la Casa de La Rioja, así como la Jornada de Trabajo, en la que prácticamente quedaron establecidos los turnos de los Hospitaleros que atenderían los distintos albergues, en el caso de Zarautz, ya conocíamos que por último año.

Ya a primeros de Marzo, que teníamos algunas inquietantes noticias y muy especialmente dadas las edades de nuestros hospitaleros, optamos con, hoy diríamos buenísimo criterio, por no abrir los albergues, ya que consideramos que era más fácil no abrirlos que posterior cerrarlos. Pusimos en las páginas web a las que tenemos acceso unos anuncios comunicándolo y nos quedamos a la espera de los acontecimientos.

Igualmente, decidimos no entregar credenciales a los futuros peregrinos, pues si bien nuestro local social de la Calle Urbietta está magníficamente ubicado, entendíamos no reúne condiciones para atender grupos de personas en condiciones adecuadas al momento.

Suspendimos igualmente las salidas a recorrer nuestros caminos ya programadas, la celebración de nuestras XXXIII Jornadas Jacobeas, la celebración del Día de Santiago y alguna otra actividad prevista.

Hoy, si nos preguntan por el año próximo, no podemos responder en ningún sentido, ya que la propia Organización Mundial de la Salud ya nos ha advertido que puede que nunca haya remedio contra el Covid-19, otra cuestión será con respecto a las vacunas, que al igual que existen para otra serie de enfermedades, nos permitan convivir con la Covid-19.

Por nuestra parte, siempre con garantías, y muy especialmente hacia nuestros Hospitaleros, que son los que terminan estando en contacto con peregrinos de más de 60 países, estamos trabajando para este supuesto de que ya estemos todos vacunados, pero en cualquiera de los casos, trataríamos de mejorar en lo posible las condiciones higiénicas y de espacio entre peregrinos de nuestros albergues.

Tal y como detallamos en el artículo de este mismo Boletín “Albergues de Gipuzkoa”, en algunos, concretamente en Andoain y Beasain lo tenemos relativamente fácil pues disponemos de espacio suficiente, por el contrario, en el de Pasai Donibane, lo tenemos bastante más complicado, debido a los metros útiles de que dispone el albergue, y en el de Zumaia, consideramos que habría que hacer unas obras considerables en un inmueble del Ayuntamiento, por lo que tenemos que contar con ellos, incluso, dadas las inversiones a realizar, en que nos concedieran unos años de cesión.

Por supuesto que esa serie de medidas y las decisiones que tomen nuestros hospitaleros, que son los que tienen la última palabra, así como la evolución y vacunación contra la Covid-19, y serán las que nos marquen los tiempos.

Fernando Imaz - Presidente

ENTREVISTA A EZEQUIEL RINCÓN



Hacia ya unos años que Ezequiel quería hacer el Camino de Santiago, incluso había ya contactado con una Asociación de Estella, la de Paco Beruete, quién le explica que además del libro que ellos editan “Rutas Jacobeas”, hay una guía muy buena de Elías Valiña (la conocida Guía Roja por su color) que tiene planos del recorrido y demás información, y estando en esas, un día de primavera de 1.988 se encuentra en el periódico que una Asociación del Camino de Santiago, hará su presentación y Primeras Jornadas Jacobeas en el Salón noble de la entonces Caja de Ahorros Provincial en la Calle Andía de San Sebastián.

Acude a la Conferencia y presentación de la Asociación, que además, habíamos montado también en la Sala de Exposiciones una con numerosos libros, capa y sombrero peregrino y demás artículos jacobeos, pero también,

a la entrada montamos una mesa con boletines de inscripción para los que desearan hacerse socios y rápidamente se hace socio.

Empiezan sus problemas de logística y desconociendo lo que podría tardar en hacer el camino pretende acumular vacaciones de un año para otro (entonces se hacía todo completo de una tirada o no se hacía), comenta en su empresa y el director que también era una gran persona y muy interesada que conocía el tema del Camino, le contesta, que vaya y a la vuelta hablarán de su experiencia.



Había conocido a Ángel Ayesa en las Jornadas Jacobeas, que tenía una tienda a escasos metros de donde trabajaba Ezequiel, quien le explica pormenorizadamente diversos aspectos del Camino..

No recuerdo si ya para entonces teníamos la credencial, el caso es que provisto de una carta de presentación que le preparó su párroco a modo de credencial, se lanza al camino desde el mismo Roncesvalles.

Fue una experiencia maravillosa, si bien, no se encontró con nadie en todo el camino, y tuvo suerte, pues mejor o peor todos los días durmió bajo techo.

Regresa a casa eufórico, le comenta pormenorizadamente a su mujer Marivi la experiencia y Marivi le contesta que ella también lo quiere hacer.

A los meses, después de haber entrenado con Marivi y provistos de la Guía de Valiña, empiezan los dos en Roncesvalles y sin ningún problema, llegan perfectamente a Santiago..

Tal es el entusiasmo de Mariví, que al año siguiente se anima a hacerlo sola, también desde Roncesvalles.



Nuevamente, vista la experiencia, se animan a hacerlo pero esta vez por el Túnel de San Adrián ya que quieren hacerlo saliendo desde casa, pero para hacerlo posterior con Marivi y para comprobar alojamientos y demás, de nuevo lo hace solo y, bajando del Túnel, se lesiona, de mala forma, entrando en La Rioja por Briñas, termina llegando a Santo Domingo de la Calzada, visita al médico y le dice que así no puede andar, que vuelva para casa, se queda dos días, retoma el camino y en llegando a

Grañón, tiene que volverse a casa.

A los meses, después de haber entrenado con Marivi, conociendo Ezequiel la parte más problemática del Túnel de San Adrian, efectivamente salen desde casa y por el Túnel, pasando por Vitoria, Haro, llegan a Santo Domingo y conectan con el Camino Francés. La experiencia, nuevamente maravillosa, pero ya conocían el camino, desean nuevas experiencias y se quedan con las ganas de hacer la Vía de la Plata.

Ya era socio y se anima a acudir a las charlas informales que teníamos en el Ateneo Gipuzcoano de la Calle Andia.

El año 1.991, empezamos con la experiencia de atender como Hospitaleros Voluntarios durante el verano el albergue de San Juan de Ortega, establecemos o inventamos los turnos rotatorios cada diez días y, el último año que estuvimos en 1.993, cuando llega a San Juan de Ortega a relevar a Ángel Ayesa y Juanito Garate, se encuentra que Ángel, prácticamente sin bajarse del coche le dice que le lleve a casa. Él no lo sabía pero le había dado un infarto, su corazón no pudo resistir las inmensas emociónes que vivía en el albergue con los peregrinos,

Recuerda con añoranza los zafarranchos que en San Juan de Ortega, previos a comenzar los turnos organizábamos, vaporetta incluida, las charlas con el cura, las cenas en la bodega de Luis....

Quieren hacer la Vía de la Plata, por lo que Ezequiel, nuevamente solo, de explorador, para hacer posterior con Marivi, hace la Vía de la Plata, también desde Sevilla, y lo repite con Marivi. Les resulta preciosa, cómoda y muy auténtica.

Posterior, lo han hecho alguna vez más y tienen unos recuerdos maravillosos de la misma.

Ezequiel, fue junto con José M^a Echeveste, Antxon Iriarte y conmigo, los que nos encargamos de las obras de restauración del Albergue de Grañón, que nos llevaron tres años y medio, si bien, ya al final para oficios muy determinados se incorporaron César Abad, Luis Laburu y Carlos Sarriegui, más algunos amigos que conseguí llevar para trabajos de soldadura, herrería etc.

Ezequiel, posterior ya desilusionado con el egoísmo de los peregrinos, una vez jubilado, dice que no desea atender turistas, Ángel le anima y empieza a colaborar en el Aterpe que Caritas lleva en la parte trasera de Santa María para los sin techo.

A formado parte de la Junta de la Asociación desde hace muchos años, encargándose además del sellado de las credenciales (miles todos los años) y gracias a él y a la estupenda disposición que siempre nos ha mostrado la Casa de La Rioja, hemos tenido acceso a sus instalaciones, donde dada la forma de financiarnos en la Asociación, mediante la organización de comidas multitudinarias (cuando somos más de 30/40) que hacemos nosotros y de las que obtenemos un pequeño beneficio, junto con las excursiones que junto a Antxon Iriarte preparaban también con un pequeño beneficio, se han podido mantener las cuotas de los socios las mismas desde su fundación en 1.987.





Además, también se encarga de registrar los miles y miles de credenciales que todos los años entregamos, por lo que disponemos de unas magníficas estadísticas.

Son igualmente miles los Kms. que con su coche ha realizado con Ángel, para que Ángel pudiera hacer los reportajes de determinados albergues y entrevistas que hacía de vez en cuando para el Boletín.

En la charla que tuvimos para esta entrevista, coincidíamos que ahora, tal como está el camino, casi sin peregrinos,

era el momento de hacerlo para recordar aquellos caminos pasados y solitarios, pero la cordura se impone y en absoluto animamos a nadie a que lo haga, principalmente por discurrir por pueblos muy pequeños, con vecinos de avanzada edad, a los que sin querer podríamos contagiarles el virus, posiblemente nosotros por nuestra edad, sería muy difícil pues si lo tuviéramos nos tendrían que ingresar, pero esos jóvenes llenos de vitalidad, que acaso sin saberlo lo portan por ser asintomáticos si podrían hacerlo.

Nos quedamos por tanto sin hacerlo y lo dejamos para mejor ocasión.

UNA FOTO CON BONITA HISTORIA



La historia de esta foto se remonta hace más de 30 años en que acompañado por Juan M^a Navarro de Hernani, con el que ya había hecho el Camino Francés años antes, habíamos decidido en su día hacer esta otra entrada del Camino Francés por Aragón, también en tiempos la más utilizada con su conocidísimo monasterio de Santa Cristina que era entonces la histórica y la única conocida.

El otoño del año 2.017, la Federación Española de Asociaciones del Camino de Santiago celebró en Antequera, al igual que lo hace cada 3 años, desde el celebrado en Jaca en 1.987, su XI Congreso Internacional de Asociaciones Jacobeas al que junto con Gema asistimos.

Entre los intervinientes, estaba el Profesor norteamericano George D. Greenia, al que en un descanso abordé explicándole como el año 1.987, concretamente en Berdún había conocido a dos profesores también norteamericanos que acompañados por un grupo de alumnos estaban haciendo un curso de un trimestre de lengua y literatura medieval castellana en el propio camino y que seguro tenía en San Sebastián alguna foto del mismo.

Me comentó que casi seguro se trataba de dos profesores muy conocidos y quedé en mandarle las fotos, para lo que me entregó su tarjeta con el correo electrónico.



Al igual que la vez anterior que nos llevó a Francia, nuestro amigo Pablo Amillano, el día 5 de Junio de 1.987 nos llevó por la tarde al Puerto de Somport, empezamos ya anocheciendo a andar y paramos a dormir en una caseta de peón caminero que estaba abierta, pero esta es otra historia que en otra ocasión ya contaré.

Llevábamos un par de días andando, llegamos a Berdún donde nos encontramos con un grupo de extranjeros que en una campa estaban, luego nos enteramos dando una clase.

Una vez terminada, nos acercamos y empezamos a hablar con los adultos, pues el grupo se componía de 2 profesores y 8 alumnos (6 chicas y 2 chicos) norteamericanos de una Universidad del Estado de Nueva York, y terminó aparentemente la historia hasta el Congreso de Antequera, y ahora retomo nuevamente el relato.

Preparo un escrito en el que le explico de memoria, ya que me acuerdo perfectamente, se trata de dos Profesores con un pequeño grupo de alumnos que a la vez que están recorriendo el Camino de Santiago, aprovechando las paradas y descansos les imparten clases, hacen etapas cortas ya que tienen todo el trimestre, procuran alojarse en conventos y lugares asequibles económicamente, se organizan con un coche de apoyo que cada día conduce uno de los alumnos para buscar alojamiento en el que llevan el material de estudio, linternas potentes para apreciar los distintos detalles especialmente en iglesias y sus pertenencias y, además el conductor tiene que expresarse en castellano cuando se adelanta y compra, busca alojamiento etcétera.

En las clases diarias, de 3 horas mínimo, tienen que expresarse en castellano y además de las clases debaten sobre lo que han visto ese día

Nos comentan que no es el primer grupo que traen, que previamente han hecho una pequeña selección, cenamos con ellos y el Profesor les recalca que para alguno de los integrantes supondrá un cambio en sus vidas.

Berdún, era y sigue siendo un pueblo precioso, especialmente contemplado desde el exterior, con los campos repletos de colza; un vecino del pueblo nos comentó que incluso, había un extranjero que daba cursos de pintura a



grupos de extranjeros que expresamente venían de su país para ello, también nos comentó que todavía vivía en el pueblo una señora muy mayor que había conocido cuando en Berdún por la noche se cerraban las puertas de acceso al pueblo.

El escrito se lo remito el 30 de Octubre de 2.017 por correo electrónico, comprometiéndome a cuando regrese a San Sebastián buscaré las fotos y se las remitiré.

Cuando vamos a Andalucía, para varios meses, llevamos, además del equipaje, dos ordenadores, a veces un escáner y toda la documentación de la Asociación que entiendo puedo utilizar, incluso para preparar el Boletín, y cuando regreso de Andalucía, me olvido del tema del Profesor Greenia.

El año 2.020, estando también en Andalucía, me había llevado las fotos de aquel camino de 1.987 para escanearlas y entonces recuerdo no cumplí con el profesor Greenia, por lo que con mis disculpas, el 26 de Marzo de 2.020, con tres años de retraso le envié las fotos, fotos de diapositivas analógicas

que por su formato especial de 4 x 6 cm. requieren un escáner también especial.

Me contesta rápidamente, y me confirma tal y como había supuesto que efectivamente son el Profesor David Gitlitz, su esposa fallecida en 2.017, la Profesora Linda Davidson y sus jóvenes alumnos. Tanto el Profesor Gitlitz como su esposa Linda Davidson, son conocidísimos en los círculos intelectuales Jacobeos, siendo las personas de referencia en EEUU, ya que desde 1.974 han destacados por su labor científica, publicaciones y divulgadores del Camino de Santiago.



El Profesor Greenia que tenía el correo del Profesor Gitlitz, se había puesto en contacto con éste, enviéndoles las fotos que yo había acompañado a mi correo.... y me encuentro con la sorpresa de que el propio Profesor Gitlitz ese mismo día 26 de Marzo de 2.020 nos contesta a el Profesor Greenia y a mí, confirma que es él, junto con su esposa la Profesora Davidson los acompañantes que no salen en las fotos... y su hija Déborah (la jovencita con trenzas al lado izquierdo de la foto), que era una de las estudiantes-peregrinas.

Me comenta en su correo que ese año habían bajado por el Río Aragón a Sabiñánigo y luego siguiendo el río hacia el este, pararon en Berdún, uno de los pueblos más extraordinarios de esa comarca y en el que esperaban encontrarse con un colega, Conrad Kent, que vivía en Berdún pero no lo encontraron.... hasta muchos kilómetros más adelante, inesperadamente en una encrucijada de Villasirga.

Además del correo nos acompaña una foto de su hija Déborah, que se encuentra precisamente con él pasado unos días cerca de Oaxaca donde

ahora reside y me comenta que ha sido una sorpresa muy grata el encontrar esas fotos que le volvieron la vista hacia otros caminos de antaño, lejos en distancia y tiempo, pero nunca olvidados.

Nuevamente, ahora directamente, les envió un correo agradeciéndoles sus noticias y les pido autorización para publicarla en el Boletín, tanto la foto de 1.987, como la que me ha remitido en la que aparece su hija (la rubia de la coleta) y ´él junto con su perra Qalbá, después de un paseo de más de 5 Km. por la sierra a 1.800 metros de altitud.

En su día, el Profesor Gitiliz, nos comentó que aseguro a alguno de sus



alumnos acompa
ñantes les cambiaría
su vida la experiencia
del camino y, cuando
menos, se lo cambió a
su hija Déborah que
hoy en día vive en
Portland (Oregón)
donde es bibliotecaria
y especializada en
servicios para niños y
jóvenes de familias
inmigrantes, y gran

parte de ellos son de habla hispana. A pesar de estar a más de 5.000 Kms de distancia, le visita varias veces al mes y aquella rubia con coleta situada a la izquierda de la foto, es la misma que ahora aparece en la foto que me acompañan y que encantadísimo publico.

Me hizo mucha ilusión, después de 33 años, poder enviarles las fotos y, la pena es que no estuviera también con ellos su esposa y madre Linda.

Entendía que era una bonita historia, de esas que ocurren en los caminos y además, con final feliz.

EDUARDO MALAGÓN – IN MEMORIAM



Falleció en San Sebastián el pasado 30 de Julio de 2020 a los 85 años de edad.

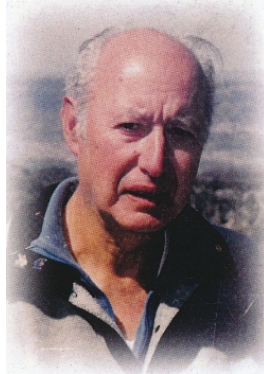
Persona afable y socarrona, que rápidamente hacía amigos y, muy especialmente para los peregrinos, era un remanso de tranquilidad.

Había hecho el camino con anterioridad e ingresó como socio en 1.997 y rápidamente se integró en la Asociación, participando muy activamente como Hospitalero Voluntario desde el año 1.999 que empezó en Roncesvalles, donde estuvo los tres años siguientes, para pasar al albergue de Santo Domingo de la Calzada el 2.003, permaneciendo hasta el 2.005, pasando desde entonces a los albergues de Donostia y Beasain hasta que las fuerzas se lo permitieron, estando el último 2.013 en el albergue de Beasain que le encantaba, ya que le permitía hablar con los pocos peregrinos que se alojaban.

Participaba también en las salidas que organiza la Asociación a recorrer los caminos por Gipuzkoa, por el camino de Somport y, recuerdo con cariño, el viaje que hicimos por Francia en el año 2.012 por el Camino de La Puy en autobús acompañado de Ramón Lasa.

A toda su familia y muy especialmente a su esposa Karmentxu, nuestras más sentidas condolencias.

JOSÉ LUIS SEVILLA - - IN MEMORIAM



Falleció en San Sebastián el pasado 11 de Abril de 2.020 a los 89 años de edad. Junto con su esposa Begoña Campos, era socio de la Asociación desde 1.996 y, acompañado de Begoña, hicieron su primer Camino de Santiago en el año 1.997, a los que posterior siguieron otros 9 más, uno de ellos por la Vía de la Plata, si bien, por fallecimiento de un pariente lo tuvieron que interrumpir en Salamanca, y lo reanudaron posterior en otoño.

Ya desde su primer camino, quedaron prendados del mismo y, rápidamente, el año 1.999, se apuntan como Hospitaleros Voluntarios para el albergue de Roncesvalles, que en aquellas fechas llevaba nuestra Asociación, donde continuaron hasta el año 2.003 en que dejamos de atenderlo, para pasar al albergue de Santo Domingo de la Calzada, y los años 2.004 al 2.006 en Irun, para terminar el año 2.007 en San Sebastián, ya que debido a su enfermedad no pudieron continuar, pues rápidamente quedó supeditado a silla de ruedas. Había trabajado duramente para poner en marcha la primera Página Web de nuestra Asociación que le quedó estupenda y muy completa.

Dentro de la desgracia que para su familia ha supuesto su fallecimiento, tuvieron el consuelo de que lo hiciera en su domicilio y acompañado de su esposa e hijos. Muy especialmente a su esposa Begoña, con la que convivió 63 años y también a sus hijos, les acompañamos en estos momentos tan duros para todos.

CAMINO IGNACIANO

HISTORIA

En el interior de Gipuzkoa un Caballero está convaleciente de las graves heridas sufridas en sus piernas desde hace casi un año. Severamente herido en la defensa de Pamplona donde una bombarda casi le dejó lisiado de ambas piernas.

Sin embargo, tras varias operaciones logra recuperarse y gracias a los libros que narran la vida de santos y que lee durante su convalecencia termina entendiendo que debe dedicar su vida a la religión cristiana para intentar parecerse a ellos.

Nos encontramos a finales de febrero de 1522 y este personaje sale de su casa como peregrino a Jerusalén, en Tierra Santa, uno de los lugares importantes de peregrinación cristiana en el mundo.

Atraviesa las tierras de la geografía española con la idea de llegar a Barcelona, donde tiene intención de embarcar para llegar a Italia y continuar desde allí para llegar a su destino.

Pero diversas circunstancias le obligan a llegar hasta Manresa donde permanece durante once meses.

Ha nacido un nuevo Camino. El hombre que lo ha realizado, y que da nombre al mismo, es Iñigo López de Recalde y Balda que será después más conocido como San Ignacio de Loyola, fundador de la Compañía de Jesús o los Jesuitas.

En 2012, un grupo de laicos y jesuitas lo comienzan a revitalizar para conmemorar en 2022 el quinientos aniversario de su primera andadura. Un camino recorrido por un peregrino, como a él le gustaba llamarse firmando varias de sus cartas.



ITINERARIO

Este Camino transcurre por cinco Comunidades Autónomas en un recorrido de aproximadamente 675 kilómetros.

Comienza en Loyola, cuna del Santo, y las primeras etapas transcurren por las verdes y montañosas tierras vascas. Justo en la misma salida de Euskadi,

en Lapuebla de Labarca, se atraviesa el río Ebro que acompaña el recorrido durante 250 kilómetros siempre por la izquierda.

Se entra en las llanuras, primero de La Rioja con sus grandes extensiones de viñedos hasta su capital, Logroño, y a partir de ella recorriendo grandes extensiones agrícolas y de frutales.

Se pasa luego por Navarra con sus tierras ricas de regadíos, que producen sus famosas hortalizas y frutas.



A continuación se entra en Aragón donde después de pasar su capital se atraviesa el Desierto de Los Monegros, hoy convertido en un vergel junto al Camino por sus regadíos y más adelante sus grandes extensiones de frutales. La entrada en Cataluña es al principio también en largas extensiones de frutales, después ganaderas para llegar al final también a tierras montañosas para subir a Montserrat y después descender a Manresa.

Es en esta localidad donde el peregrino vivió durante once meses e hizo su transformación. Por eso se ha considerado que el final del Camino sea aquí.

QUÉ REPRESENTA Y QUÉ SIGNIFICADO TIENE ESTE CAMINO.

Sobre todo, para la Comunidad Jesuita. Representa el camino de la transformación que San Ignacio vivió para el resto de su vida.

No hay un relato o manuscrito hecho por San Ignacio recordando el Camino que realizó y los avatares y anécdotas que le sucedieron. Pero sí hay una biografía escrita por el también jesuita portugués P. Luis Gonçalves da Cámara, que fue también de los fundadores de la Compañía de Jesús y que le

sucedió al frente de la misma, a quien de viva voz narra algunos de los sucesos que le ocurrieron en el mismo Camino, por lo que hoy en día se pueden recrear algunos de los lugares por los que pasó y así poder trazar de nuevo dicho Camino.

El Camino comienza en la puerta de la casa donde nació su fundador, en Loyola. Pasando por los lugares que él visitó: Arantzazu, donde en su camino hizo el voto de castidad; Montserrat, donde dejó su vida mundana y cortesana, dejando de ser caballero para convertirse en soldado de Cristo; y el final es en la Santa Cova de Manresa junto al río Cardoner, donde San Ignacio se recogía para orar.



En este lugar tuvo grandes visiones y escribió los Ejercicios Espirituales, que duran treinta días y que hoy todavía son los que se siguen realizando.

Aunque no es de obligado cumplimiento, en ellos está basado este Camino Ignaciano pues las etapas están establecidas en veintisiete días más tres de descanso que se realizan en las tres capitales de provincia por las que se pasa: Logroño, Zaragoza y Lleida.



CONNOTACIONES CON LOS CAMINOS A SANTIAGO

Para empezar, este Camino coincide en su recorrido con cuatro Caminos a Santiago. Seguro que Iñigo se cruzaría con más de un peregrino en alguno de ellos.

Después de atravesar las campos de Urbia se junta con el Camino Vasco del Interior poco después de pasar el Túnel de San Adrián. Son solo cuatro kilómetros, los únicos en que los dos Caminos van en la misma dirección hasta llegar a un cruce donde se toma a la izquierda hacia Araia por el Camino Ignaciano y a la derecha hacia Zalduondo en el Camino a Santiago.

Más adelante se llega a Navarrete, en el Camino Francés. Y como decía el personaje que da nombre al Camino Ignaciano aquí se va contracorriente, como él en su vida y en los otros Caminos con los que se coincide, pues se va a Logroño en dirección contraria a los peregrinos a Santiago. En Logroño se toma el Camino del Ebro hasta llegar a Pina de Ebro donde se cruza de nuevo por un puente sobre el río que ha sido



compañero de Camino en 250 kilómetros desde Lapuebla de Labarca.

Y es en Pina de Ebro donde se entra en el Camino Catalán para llegar a Montserrat y Manresa.

Otra referencia similar es la señalización. Si en los Caminos a Santiago se sigue la flecha amarilla, en éste su distintivo es la flecha naranja.

También está la Credencial. Similar a las de los Caminos a Santiago es personal, identificativa y en ella se va registrando como mínimo un sello en cada etapa. Con esta Credencial se puede alojar en los Albergues de peregrinos que hay en el Camino. Y al finalizar el Camino se entrega la Ignaciana.

En el anagrama del Camino Ignaciano se recoge dicho itinerario:

La marca verde clara alargada es el río Ebro. La otra línea verde recoge la silueta de la Basílica de Loyola, luego los montes vascos, el descenso por la meseta de La Rioja, Navarra y Aragón,



comenzando a subir a los montes de Montserrat continuando la línea blanca

hasta la Cova de Manresa. El distintivo sol de los Jesuitas está enmarcado en un espacio naranja que es el color distintivo de este Camino
Por prerrogativa del Papa Francisco, jesuita, se declaró el Jubileo en el Camino Ignaciano. El día 31 de julio, día de San Ignacio, de 2015 se abrió la Puerta Santa en la Cova de Manresa y se cerró el día 31 de julio de 2016. Volverá a ser jubilar a partir del día 31 de julio de 2021 hasta el 31 de julio de 2022.

Este itinerario ofrece la oportunidad de vivir una experiencia de peregrinación única, siguiendo el proceso espiritual que hizo el fundador de la Compañía de Jesús.

Iñigo de Loyola lo logró hace casi 500 años estando medio cojo y sin las comodidades que aporta hoy en día el Camino. Cómo sería esta travesía medio millar de años atrás?.

Pareciera como si el caballero de Loyola hubiera cogido un arco, hubiese lanzado una flecha y hubiera abierto un nuevo camino hasta entonces solo visible en su imaginación. Y, de ser así, el color de esa flecha sería naranja, como el color elegido ahora para señalar esta senda.

¡AHÍ ESTÁ AHORA. PARA QUE LO CAMINES!
¡¡BUEN CAMINO!!!



Fermín Lopetegui Loinaz.
Peregrino Jacobeo e Ignaciano.
Reconocido como primer peregrino
del Camino Ignaciano en marzo de
2012.

BAJA DE LA ASOCIACIÓN EN LA FEDERACIÓN DE ASOCIACIONES

Me ha sido especialmente doloroso y muy meditado por tanto el que nuestra Asociación, fundadora constituyente de la Federación de Asociaciones se haya tenido que dar de baja de dicha Federación por muchas y múltiples razones que no explicaré.

En la Asociación, la Federación siempre se ha considerado un capricho mío la pertenencia a la Federación y ciertamente así ha sido. Por supuesto que cuando acudía a las reuniones Asambleas, Congresos y demás, lo hacía en nombre de la Asociación, pero para que nadie pudiera achacarme mi “capricho”, siempre todos los gastos, desplazamientos y estancias los he



abonado de mi bolsillo. Han sido decenas de miles de Kms, los realizados, miles de horas las dedicadas a la Federación desde 1.987 en que era Secretario de la misma junto con Barreda de Presidente hasta el año 2.000 y desde este año hasta el 2.007, Presidente, pero

hoy, en absoluto me duele la dedicación empleada.

Partimos de un ente inexistente, con muy pocas Asociaciones Federadas y a base de esfuerzo y trabajo construimos una Federación, si bien con mucha fachada y trabajo pero con los pies barro.

Habrán sido cientos las reuniones que Barreda en su condición de Presidente, José Ignacio Díaz en su condición de Director de la Revista Peregrino y yo como Secretario hicimos en Santo Domingo de la Calzada en un pequeño despacho que nos prestaba la Cofradía del Santo y en el que Mayte Moreno trabajaba también desde el comienzo.

Una vez dejé la presidencia de la Federación, por supuesto que seguí manteniendo una muy buena relación, tanto con Barreda durante su segunda etapa como presidente, como con Lita Fernández, durante su presidencia.

Si que es cierto, que para entonces ya habíamos abierto albergues en Gipuzkoa y teníamos un nuevo juguete con el que entretenernos y dedicar mis inquietudes por el camino.

Desde hace ya unos años, entiendo que la Federación ha cambiado totalmente de prioridades, que en muchos aspectos no coinciden con mis ideas, por lo que poco a poco me he ido alejando de la misma y llegando a la conclusión que ésta Federación no tiene nada que ver con mi idea de la misma.

En esas estaba, dilucidando si darnos de baja o no, pues por su forma de funcionamiento actual, las Asociaciones que no formamos parte de la Junta, nos limitamos a asistir a las Asambleas y votar si procede, con prácticamente ningún debate sobre temas que se puedan exponer.



No deseo entrar en detalles, simplemente, tomé la decisión, la expuse a la Junta y nos dimos de baja de la Federación a la que tantos esfuerzos y tiempo he dedicado.

En la Asociación, puesto que nunca habían entendido mi interés por la Federación, prácticamente ni se han enterado ni les ha importado..

Por supuesto que no tengo ningún inconveniente en ayudar en lo posible a la Federación, pero en temas muy específicos que cuadren con mis ideas sobre lo que debiera de ser la misma.

NUEVOS TIEMPOS, NUEVOS CRITERIOS

No se trata propiamente de un artículo, sino más bien de una justificación de los motivos por los que la Asociación de Amigos de los Caminos de Santiago de Gipuzkoa – Gipuzkoako Santiago-Bide Lagunen Elkartea, y su Fundación, Iparraldeko Santiago Bidea Fundazioa después de realizar durante 30 años la Hospitalidad en los distintos albergues y Caminos de Santiago, siempre con la figura del donativo voluntario, cambia rotundamente su criterio y, ahora, lo propone mediante un precio a abonar por los peregrinos, bien entendido que seguirán atendiendo sus albergues Hospitaleros Voluntarios y que, las cantidades recaudadas, se destinarán a sufragar los nuevos cambios que el Covid-19 nos obliga a realizar y el 70% de los beneficios netos si los hubiere, (consta en los Estatutos de la Fundación) se destinarán a colectivos, Asociaciones, ONGs, Cruz Roja, Cáritas, mejoras en nuestros albergues, instalación de nuevos albergues, etc.

El porqué del cambio es, que entendemos los tiempos desde la reciente revitalización del Camino de Santiago en los años 80 del pasado siglo, sin hacer de momento referencia a la actual situación, han cambiado mucho:



han cambiado o, más bien se han multiplicado los caminos, los peregrinos también han cambiado... y mucho, de hecho, los peregrinos propiamente dichos hoy representan una mínima parte de los que recorren nuestros caminos, la inmensa mayoría, de doscientos países, lo hace por moda, por hacer los últimos 100 kms... y presumir de que han hecho el Camino de Santiago, por deporte, por cultura, por gastronomía y, por supuesto, como un turismo barato y, acaso, los que no hemos cambiado hemos sido nosotros, nuestra Asociación, nos hemos preocupado de proporcionar alojamiento barato de donativo a

los que recorren nuestros caminos, acogiendo a todos los que llegaban, en unas condiciones muchas veces muy precarias en cuanto a espacios, servicios etcétera, pero todo ello estaba suplido por los Hospitaleros Voluntarios, con una acogida amable y atención cariñosa y personalizada.

Empezamos la Hospitalidad en 1.990, es decir, en el S. XX, y... en general hemos continuado haciendo la misma hospitalidad en cuanto a albergues y servicios.... en lo que llevamos de S.XXI, es decir, **hoy, en el S.XXI estábamos haciendo la Hospitalidad del S. XX.**



Entiendo que no podemos volver al punto de partida, tomando este tiempo como un paréntesis en el que no ha pasado nada, y abrir nuevamente los albergues.... tal como estaban, necesitamos adaptarnos a los tiempos actuales, tenemos que desarrollar ideas creativas en cuanto a los albergues y garantías sanitarias para los Hospitaleros, tenemos que ofrecer unos mejores albergues.

Estos nuevos tiempos, requieren también de nuevas formas de pensar, no podemos continuar con los albergues que teníamos, ante una crisis como la que estamos pasando, tenemos que romper ataduras con el pasado, adaptándonos con nuevas ideas a las nuevas circunstancias.

Teníamos ya antes de la Covid-19, una crisis climática de consecuencias acaso catastróficas para la humanidad que está cambiando el clima y panorama mundial, con millones y millones de desplazados por no poderse alimentar; crisis que la hemos provocado todos nosotros, viajando en avión a países exóticos, viniendo al Camino de Santiago, haciendo Kms. en coche, no reciclando nuestros residuos como es debido...



Y en esas estábamos y nos viene la Covid-19, con cientos de miles de muertos... los más vulnerables... y de la que todavía no hemos salido y que dejará una crisis económica de magnitudes desconocidas, que a su vez repercutirá negativamente sobre la crisis climática que será la pagana de los platos rotos que nos obligará a cambiar, mejorando los albergues en los que hemos acogido a los caminantes.

El presente proyecto, trata por tanto de, aprovechando tenemos que mejorar las instalaciones de los albergues, **aprovechemos para dentro de lo posible, además de atender**

a los caminantes como es debido, realizar una labor social.

El año 2.001, tenía un hijo con una beca del Instituto Español de Comercio Exterior promocionando los productos españoles en la embajada de Suráfrica y fuimos a visitarlo. Fue un golpe terrible, comprobar en las condiciones que vivían la inmensa mayoría de sus habitantes. Fuimos también a Zimbabwe a visitar las Cataratas Victoria y el Parque Kruger y.... el golpe fue si cabe más fuerte... era auténtica miseria lo que veíamos.

A nuestro regreso, planteé en la Asociación el cesar en la actividad de atención a los peregrinos y centrarnos en la ayuda a aquellos pobres... pero no tuvieron eco mis intenciones, tenía una amiga Maritxu que colaboraba con una ONG, estuve con ella y me desaconsejó el trabajar por libre, era muy difícil el hacerles llegar la ayuda humanitaria..... por lo que seguimos atendiendo peregrinos.

Hoy, pasados casi veinte años, pienso todavía estamos a tiempo de hacer algo por los más desfavorecidos, nosotros desde la Asociación de Gipuzkoa tratamos de hacerlo, en los cuatro años anteriores y del resultado de los donativos recaudados hemos donado a distintas Instituciones y Asociaciones

sin ánimo de lucro, 90.000€, resultado de la tercera parte del donativo bruto recogido en nuestros albergues... y nuestros hospitaleros (que no realizan la limpieza) están satisfechísimos, y el planteamiento que exponemos, también podría hacer algo parecido.



Seamos sinceros con nosotros mismos, los caminantes que acogemos en los albergues, en general son económicamente de muchos más posibles que personas que mal viven en nuestro país... y en otros, en realidad, miles de millones de personas.

Cuando vamos a un concierto, a una comida, a una terraza, a una celebración, nos lo pasamos estupendamente ... y pagamos su precio.... y por supuesto que estamos de acuerdo. Si podemos lo hacemos y si no podemos... no lo hacemos.

Por esa misma regla de tres, entiendo que si nuestros hospitaleros voluntarios, atienden a los que se alojan en nuestros albergues, les acogemos con cariño, les ofrecemos unas instalaciones adecuadas.... pagan una cantidad y seguro que están de acuerdo, pues si vienen a recorrer nuestros caminos es porque quieren, nadie les obliga.

Somos nosotros, y, acaso nuestras/os Hospitaleras/os los que tenemos que estar abiertos y receptivos a los nuevos cambios.

Para nuestros hospitaleros, entiendo tiene que ser una enorme satisfacción el seguir acogiendo a peregrinos y caminantes, sabiendo que el importe que abonan los mismos, nutre un Fondo Solidario que la Fundación, en una cuantía mínima del 70% del neto de los ingresos, la destina a instalación y rehabilitación de nuevos albergues, Instituciones y Asociaciones sin ánimo de



lucro, (médicos sin fronteras, bancos de alimentos, Cáritas, ONGs y un largo etcétera) que a su vez atienden a personas que viven en situaciones muy, pero que muy precarias.

Por supuesto que no deseamos que los

Hospitaler@s se sientas violentos teniendo que cobrar una cantidad, serán los peregrinos que acojamos los que previamente habrán abonado el importe de su estancia por medio de una Central de Reservas.

También entendemos que el sistema de Central de Reservas que proponemos, si se extendiera, sería acaso con el tiempo, el establecer un números clausus de peregrinos en los caminos, pero por otra parte, en este supuesto, también será para la/el Hospitalera/o, una tranquilidad, ya que de esta forma, por limitación de las plazas, no tendrá que no acoger a esas/os peregrinas/os que llegan a última hora, derrengados y son los que más lo necesitan.... y no puede acoger.

Supuesto que por la razón que fuere no tuviéramos Hospitaleros Voluntarios o no suficientes, podríamos gestionarlos, incluso creando una serie de puestos de trabajo para personas en riesgo de exclusión social, que seguro lo harían encantadas, pues merced a su trabajo obtendrían un salario digno.

ALBERGUES ASOCIACIÓN

PASAJ DONIBANE

Tal y como se está desarrollando el tema de la pandemia, desconocemos cuando podremos abrir los albergues que gestiona nuestra Asociación, pues lo tenemos muy claro, tendrán que garantizar la salud de los hospitaleros y de los peregrinos, por lo que realmente hoy no tenemos prisas.

El Albergue de Pasaia, es casi un albergue de diseño en el que Xatur ha



metido muchísimas horas, muy coqueto y de los más agradables que existen en los caminos... pero es muy pequeño de superficie y por tanto de plazas.

Son propiamente tres plantas, en la del sótano dos duchas muy amplias, dos servicios y lavabos; en la planta baja, la recepción, pequeño salón presidido por la imagen hecha con mosaicos que nos dejó algún okupa del “Che Guevara” y la habitación del hospitalero, además de un dormitorio de unos 24 m² en que están instaladas 4 literas de 2 plazas y en la planta 1ª, bajo cubierta, debido a las alturas, dos literas y dos camas, es decir, en total 14 plazas, por lo que cualquier actuación que quisiéramos realizar dentro del espacio disponible para que los peregrinos tuvieran menos contacto, tales como cambiar las literas por camas, reduciría las plazas a 7/8.

Los hospitaleros que atienden el albergue en situaciones normales durante los 7 meses que permanece abierto, son sobre 26/28, por lo que se nos plantea el enorme dilema de abrir un albergue con 7 u 8 plazas... atendido por 26 o 28 hospitaleros, por lo que hemos decidido que todavía, dada la situación.... no tomaremos decisiones y esperar a la ansiada vacuna.

NUEVO PROYECTO ALBERGUE ZUMAIA

En el caso concreto de Zumaia, por las condiciones especiales de cesión anual del albergue y obras relativamente importantes que procedería hacer por parte del Ayuntamiento, en lugar de un artículo, exponemos a continuación el escrito que le hemos presentado al Ayuntamiento, pues dado que requiere de unas inversiones relativamente cuantiosas, le pedimos más años de cesión:

Como bien conocemos, nuestra Asociación/Fundación el presente año tenía intenciones de abrir nuevamente el Albergue de Peregrinos del Convento San José, pero debido al Covid-19,



decidimos no abrirlo, tanto por salvaguardar la integridad de los peregrinos como la de los hospitaleros que los atienden.

Entendemos que la presente situación de pandemia que, todavía, en tanto no tengamos una vacuna para la población mundial, es de riesgo, ya que perfectamente se te puede presentar un peregrino en el albergue, (de más de 60 países) que viene andando, que aparentemente está perfectamente, pero es asintomático y puede contagiar tanto al hospitalero que por la edad puede estar en el colectivo de riesgo, como a otros peregrinos, por lo que, aprovechando que tenemos un período de tiempo bastante dilatado por delante, por el presente escrito le manifestamos nuestro deseo de continuar



llevando el albergue del Convento, si bien, adaptándolo en lo posible a la nueva situación.

Entendemos que el albergue de Zumaia, se presta, ya que actualmente son habitaciones de

dos/tres personas máximo que, meced a una obras y mejoras, el poder realizar una acogida con relativas garantías de seguridad, tanto para los hospitaler@s como para los peregrin@s y les exponemos nuestras pretensiones y obras que entendemos podrían realizarse mediante la colaboración del Ayuntamiento con nuestra Asociación:

Cesión albergue: Nuestra Asociación tendría que hacer unas inversiones en obras, modificaciones e instalaciones del albergue de relativa cuantía, por lo que pensamos deberíamos de tener por parte del Ayuntamiento una cesión para 4 o 5 años que nos permita recuperar la inversión que precisaremos realizar.

Obras propiamente dichas: Actualmente el albergue cuenta con dos baños completos y un servicio, pensamos que procedería instalar además un baño nuevo, junto a los anteriores, ocupando una habitación contigua. También podría aprovecharse para suprimir los bidés de los baños, quitar la bañera existente en uno de los baños y cambiar el suelo de goma del otro baño, colocando en los dos un suelo de cerámica fácil de limpiar y desinfectar.

Pensamos que las obras, partiendo del tiempo que tenemos, las podrían realizar personal del Ayuntamiento.

Nuestra Asociación, abonaría el importe de las mismas al Ayuntamiento en forma de canon anual por utilización del albergue o una cantidad alzada por los suministros de agua, electricidad etc, u otra figura o tasa municipal, de forma que nos permitan afrontar la cantidad importe de las obras en varios años.

Habitaciones: Serían para una o dos personas máximo y en las de dos personas instalaríamos una mampara grande de separación colgando de las vigas del techo, de forma que proporcione un cierto aislamiento e intimidad. También dotaríamos a las habitaciones de taquillas metálicas para guardar pertenencias (botas, mochila etc, con llave tipo supermercado con moneda) y unos colgadores en la pared. También instalaríamos enchufes suficientes para móviles etc.

Instalaríamos nuevas camas, colchones y almohadas y funcionaríamos con sábanas y almohadas de tejido que se cambiarían todos los días.



Limpieza : Contamos con una señora de Zumaia que lo viene haciendo a nuestra completa satisfacción (de hecho, durante los seis y medio meses que teníamos previsto abrir el albergue, le estamos abonando el 75% del salario que percibía el año anterior), que además de la limpieza, se ocuparía del lavado y cambio de sábanas y almohadas, desinsección de los baños etc, para lo que tendríamos que contratarla cuando menos a media jornada.

También tendríamos, tanto en baños como en habitaciones, recepción, geles hidro alcohólicos descontaminantes. Además de la limpieza general que haríamos nosotros todos los días previa a la primera utilización, serían los propios peregrinos los que, previo a su uso, deberían de limpiar el baño o servicio, para lo que dejaríamos útiles suficientes. No podemos estar detrás

de cada peregrin@ que utilice el baño limpiándolo, él se lo limpia y así el siguiente y el siguiente.

Plazas: Por supuesto que nos limitaríamos como máximo estrictamente a las 25 actualmente autorizadas y podrían reservarse previamente, a cuyo efecto dotaríamos a nuestra página web de avisos suficientes.

Hospitaler@s: Tenemos que ser muy cuidadosos y previsores, por lo que instalaríamos una especie de recepción, dotada con mamparas de metacrilato que aislen al hospitaler@ de los peregrin@s.

Forma de funcionamiento: Posiblemente funcionaríamos con reserva previa



de plazas, mediante un sistema informático de reserva y abono del importe de la misma, para que al hospitaler@ no se le haga violento el cobrar.

Precio: Hemos pensado y hecho unos números, dado que los gastos se nos incrementarán considerablemente tanto por la limpieza como por las obras, canon o tasas e instalaciones a realizar, que en absoluto se podrían soportar con donativos, , entendemos que muy en contra de nuestros principios y trayectoria, tendríamos que cobrar y hemos estimado en principio en 20€ por peregrin@/noche.

Donaciones al pueblo de Zumaia: Nuestra Fundación y la Asociación no tienen ningún objetivo de lucro, de hecho, en los Estatutos de la Fundación consta que el 70% de los beneficios se destinarán a obras sociales etc, y en este caso de Zumaia, al igual que hemos venido haciendo estos años, destinaríamos (tenemos que cambiar de criterio, ya que hasta ahora era el

33% de los donativos brutos de los peregrinos) el 70% de los beneficios netos a entidades y Asociaciones de Zumaia, por tanto, al importe de las cantidades abonadas por los peregrinos alojados, detraeríamos, todos los gastos (amortización de los gastos por instalaciones, canon, tasas o consumos municipales, gastos de limpieza, de hospitaleros, pequeñas obras, material de limpieza etc), tal y como consta en los Estatutos de nuestra Fundación.

Termo eléctrico: Pensamos que sería conveniente poner otro termo eléctrico en paralelo con el existente.

Lavadora y secadora (industriales): Estudiaremos sobre el terreno la posibilidad de instalar una lavadora y secadora para la ropa del albergue (sábanas, almohadas) que dado el volumen a lavar y secar entonces deberían de ser industriales, y por la tarde se podrían utilizar por los peregrinos, mediante pago a estudiar.



Seguros: Al igual que en años anteriores, tendríamos una póliza de seguro de responsabilidad civil, tanto hacia los hospitaler@s como con respecto a los peregrin@s.

Sugerencias: Por supuesto que lo que presentamos es un proyecto, totalmente abierto a comentarlo con el Ayuntamiento y modificarlo en los aspectos que procedan.

Documento anexo al escrito-proyecto: Además de lo anteriormente expuesto y en documento anexo, acompañábamos **previsiones de ingresos y**

gastos, para un supuesto de 2.000 peregrinos alojados, que funcionaría con reserva y a los que cobraríamos 20€, siempre bien entendido que por Estatutos de nuestra Fundación, el 70% de los beneficios los destinaríamos a entidades del pueblo, como así lo hemos hecho en años anteriores, con aproximadamente los siguientes resultados:

Supuestos 2.000 peregrinos los ingresos ascenderían a 40.000€ y los gastos a 26.136€, por lo que el beneficio sería de 13.864€, de los que el 70% según los Estatutos de la Fundación, es decir, 9.500€ se destinarían a Donativos a Asociaciones y Entidades de Zumaia y el remanente de 4.364€, sería el beneficio para la Asociación, para compensar pérdidas de otros albergues etc



ALBERGUES ANDOAIN

Y BEASAIN

La problemática de los dos albergues que tenemos en el Camino Vasco del Interior, en cuanto a garantías sanitarias tanto para hospitaleros como peregrinos, es prác

ticamente la misma que el de Pasai Donibane, si bien, dado el número de peregrinos que recorre este camino, nos simplifica las actuaciones que tengamos que realizar, que, afortunadamente difieren totalmente del albergue de Pasai Donibane, ya que las dimensiones y superficie de ambos albergues son mucho más amplias.

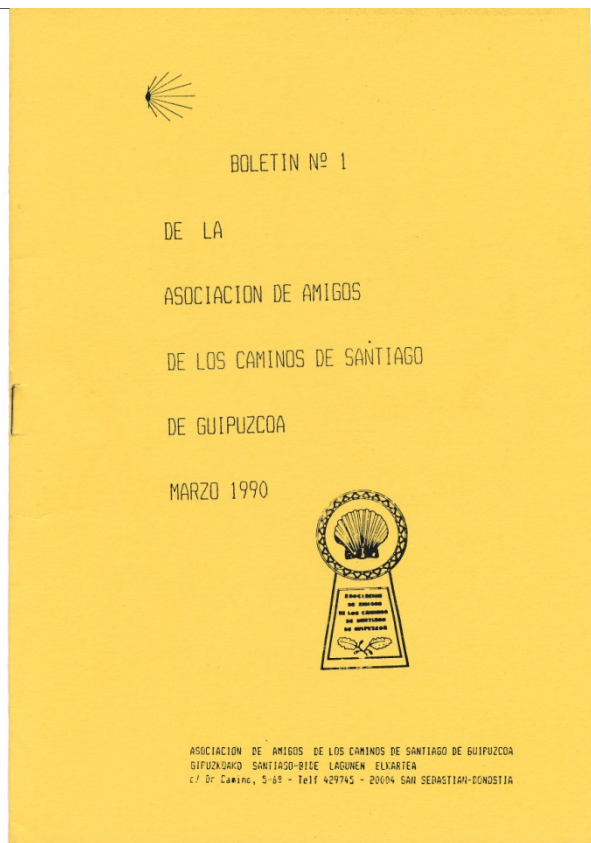
Los dos albergues, están montados con camas, lo que nos permitiría perfectamente reducir el número de plazas, simplemente recogiendo las camas que estimemos oportunas, con casi la garantía de que ni por



estas, se nos llenarán los albergues. Podríamos incluso puesto que tenemos espacio, instalar entre cama y cama unas mamparas de aglomerado para dotarlas de más aislamiento entre los peregrinos, pero al igual que en el caso de Pasaia, esperaremos acontecimientos, en la tranquilidad de que en dos días podemos acondicionar el albergue que estimemos oportuno, una vez se aclare la situación actual.



XXX ANIVERSARIO BOLETÍN ASOCIACIÓN



Con todo merecimiento, podemos considerar nuestro Boletín, una de las mayores aportaciones de Ángel Ayesa, que mejor deberíamos de decir "su boletín", pues nosotros, continuadores del mismo a su fallecimiento, reconociéndonos no tenemos su sensibilidad ni religiosidad, lo hemos en parte cambiado, limitándonos a dar noticias de nuestra Asociación.

Seguro que serán muchos los que lo echen en falta, pero lo más que les podemos ofrecer es un CD recopilatorio de prácticamente todos sus boletines.

Con todos los respetos, por su estilo, formato, etc, podemos considerarlo como el auténtico continuador del boletín de Elías Valiña, que precisamente dejó de editarlo el año 1.987, si bien el de Ángel, era más místico y religioso, con dibujos hechos y coloreados a mano y pequeños detalles muy personales de flores y demás.

El primer número salió en Marzo de 1.990 y el último, el número 98, que salió en Marzo de 1.998, después de su fallecimiento, pues lo había, salvo unas páginas en blanco, dejado terminado (había fallecido el 20.2.2018).

Componen una colección formidable, en la que Ángel se desnuda ante todos sus lectores, dando rienda suelta a su sensibilidad y misticismo, tocando especialmente los temas de la Hospitalidad, los albergues, los hospitaleros y personajes singulares y especiales del camino, la poesía y un larguísimo etcétera, no teniendo mayor inconveniente en ir personalmente, acompañado de Ezequiel, a hacerles entrevistas por todos los caminos, abonándose sus viajes y estancias particularmente y no aceptando nunca que la Asociación le compensara mínimamente sus gastos. Son miles de Kms, los que a lo largo de los años han realizado y nunca consintieron que la Asociación les compensara los gastos.

A lo largo de esos casi 30 años, han sido más de 4.000 las páginas que completó.

Igualmente, tenemos que reconocer que, si bien siempre hablamos del Boletín de Ángel, sería más justo el decir el Boletín de la familia “Ayasa-Orobengoa”, pues colaboraba tanto Irene como sus hijos Iñaki y Mikel. Ángel lo diseñaba, escribía los artículos elegía las ilustraciones y las pintaba y sus hijos, Mikel lo maquetaba y junto con Iñaki lo supervisaban, para finalmente Irene encargarse de las cintas y, junto con Ángel ensobrarlos y mandarlos... Y, así durante 30 años.



Ángel, estaba muy al tanto del momento en que revisaban y limpiaban la fotocopiadora y de vez en cuando le llevaba algunos bombones a Marijo de la copistería.

El Boletín, tuvo una evolución lenta en cuanto a modificaciones por lo que pasaron prácticamente desapercibidas, como ya hemos indicado, su modelo fue el de Elías Valiña y por tanto se limitaba a dar noticias de la Asociación, de las actividades y tal y como indica en el Editorial del primer número” *Con intención de sostener una comunicación fluida entre todos los socios, hemos decidido editar un Boletín*” y pedía la colaboración de los socios, que por aquel entonces eran 130.

Desde el número 6, ya figura en portada el “Peregrino angélico” y en el 7, adorna la encuadernación con una lana y del 11 con un cordón y empiezan a figurar, además de los temas de la Asociación, pensamientos religiosos, versículos de la Biblia , poesías, pensamientos sufíes y un larguísimo etcétera. A partir del número 46 del año 2001, lo empieza a denominar, además de “Actividades Jacobeas” con la de “Caminos del Espíritu”.

Como Ángel decía, era su catequesis, a mí particularmente me estaba muy agradecido por permitirle hacer el Boletín que él quería, pero yo le contestaba invariablemente que yo no le podía decir cómo tenía que hacer el Boletín “que era su Boletín”. , si bien, tuvimos algún enfrentamiento cuando debido al alto coste que para el presupuesto de la Asociación suponía el Boletín, por lo que pasamos de los 4 números trimestrales a 3 cuatrimestrales.

EL FENÓMENO DE LA LUZ EQUINOCCIAL. En la Iglesia románica de San Juan de Ortega se produce un fenómeno extraordinario y singular, ya que, gracias al mismo, el mensaje diabólico legado por los constructores medievales se convierte en una lección de metafísica, siendo, al mismo tiempo, el único caso descrito en todo el arte sagrado occidental.

Todos los años, en ambos equinoccios (21 de marzo y 22 de septiembre) un rayo de sol poniente ilumina a las 5 de la tarde, hora solar, el triple capitel de la Anunciación.



Miembro de la luz

El hecho no es fortuito ya que se ve claramente cómo María se dirige hacia el rayo de luz y no hacia San Gabriel, como hubiera sido lo lógico, y como es representada en el resto de las Anunciations. .../...

Recuerdo perfectamente la llamada que le hice desde Zaragoza,(ya que durante la celebración de un Congreso un alemán con preciosa voz de trueno lo había hecho) anunciándole haríamos en nuestras

Jornadas Jacobeas una presentación musicalizadas de las poesías del boletín, en las que con un programa de ProShow, se proyectaban una serie de diapositivas más o menos relacionadas con el tema y la poesía con música de fondo y en un momento determinado se interrumpía la proyección y Ángel leía la poesía correspondiente que en su momento había sido publicaba en el Boletín. El final fue apoteósico, con el peregrino angélico del boletín que a lo largo de la canción de Joan Manuel Serrat “Caminante no hay camino” iba disminuyendo de tamaño para terminar apagándose cuando terminaba la canción.

Además de números extraordinarios con motivos muy especiales, Años Santos, Aniversarios de la Asociación, le animé y editamos con motivo del XX Aniversario una guía a modo de Índice temático que recogía los números de los fotogramas que previamente había escaneado y editamos un DVD con todos ellos, que comprenden 1434 páginas dobles, es decir 2.868 páginas.

También preparé Ángel y editamos una Guía Espiritual editada casi con lujo y formato estrecho y vertical en cartulina que comprendía la “preparación”, “Camino a Santiago”, “Compostela” y “Después del Camino”, de la cual nos quedan algunas si alguien interesado las pide.

Era un Boletín que en absoluto dejaba a la gente indiferente, muy especial y apreciado por muchas personas que incluso fue objeto de estudio con alguna publicación por una Universidad de EEUU.

Casi todas las Asociaciones de hecho, tienen un Boletín, pero el nuestro, es decir, el de Ángel, era especial y destacaba sobre todos, principalmente por su espiritualidad, por lo que además de enviárselo a todos los socios, se lo enviábamos a los que denominábamos “Amigos de la Asociación”, Asociaciones, personas particulares muy especiales,

BIBLIOTECA

Hemos estimado conveniente dotar a nuestra Asociación de una biblioteca relacionada con temas jacobeos.

La puesta en acción de la biblioteca se fundamentará en las siguientes normas:

- 1.- Para recoger un libro deberán llamar previamente al teléfono 425402. Preguntarán por Ángel. La comunicación la establecerán dentro del horario siguiente: 9 a 13 y de 16 a 19 horas.
- 2.- Los libros estarán de momento situados en la calle Fuenterrabía, 14 bajo (comercio).
- 3.- El libro permanecerá en poder del socio como máximo 30 días.

Para su iniciación contamos con los libros reseñados a continuación:

- RUTAS JACOBEAS
- Autores: Eugenio Guisasa
- EL CAMINO INICIÁTICO DE SANTIAGO
- Autores: Juan Pedro Morín y Jaime Cobreros
- EL CAMINO DE SANTIAGO EN GUIPUZCOA DE ZUBEROA A SALVANDO
- Autores: José L. Orrelia, Edorta Fortadi y equipo
- EL CAMINO DE SANTIAGO
- Autores: Eugenio Romero
- KUNSTSTADT AACHEN
- Autores: Heitschwiller. (Fotos: Richter)
- GUIA DEL PEREGRINO MEDIEVAL. "Coeses Calistinus"
- Traducción: Millán Bravo
- GUIA DEL PEREGRINO
- Autores: Elias Salvia y equipo
- GUIA DEL CAMINO DE SANTIAGO
- Autores: Jaime Cobreros
- GUIA DEL CAMINO DE SANTIAGO POR ALAVA
- Autores: A. M. Arellano
- ITINERARIOS ROMANICOS POR EL ALTO ARAGÓN
- Autores: Jaime Cobreros

albergues, sacerdotes, obispos y al arzobispo de Santiago.

Ángel hacía el Boletín y me pedía el Editorial, yo se lo facilitaba y veía el Boletín una vez publicado. Con el transcurso de los números, Ángel, acaso relegaba noticias de la Asociación, pues casi tenía terminado el siguiente Boletín antes de que recibiéramos el anterior, por lo que muy suavemente le decía que teníamos en la Asociación noticias muy importantes, sobre las actividades, albergues, hospitaleros, peregrinos que también tenían su importancia, y ya en los últimos años le pedía me reservara un número determinado de páginas y hacía los artículos sobre temas de la Asociación.



No obstante todo lo anterior, nuestros Boletines podríamos decir que han funcionado como Notarios de las Actividades de nuestra Asociación, prácticamente durante más de 30 años.

Hoy, desgraciadamente Ángel falleció y con él “su Boletín” y yo, con la mejor de las voluntades sin en absoluto pretender emularle, lo

continúo, le he suprimido los de “Caminos del Espíritu” y lo limito a “Noticias de la Asociación”.